

LOGISTICA



CRITERI DI PARTECIPAZIONE

Potranno partecipare al “Circuito Interregionale Nord Ovest 2026” tutti gli atleti delle categorie minicuccioli, cuccioli, esordienti, ragazzi, Youth A, Youth B, Junior regolarmente tesserati per la Federazione Italiana Triathlon per la Stagione 2026 con le Società di Lombardia, Liguria, Piemonte e Valle d’Aosta.

Sono ammessi i tesseramenti giornalieri, ma gli atleti iscritti con questa modalità di tesseramento non potranno essere inseriti nella classifica finale del Circuito.

In concomitanza con gare valide per i Circuiti Interregionali, gli atleti delle categorie Giovani (Youth A, Youth B e Junior) tesserati per Società appartenenti alla Macroarea di riferimento della gara non possono partecipare ad altri eventi del calendario nazionale, ad eccezione della gara di Circuito stesso.

ISCRIZIONI

E’ possibile effettuare l’iscrizione tramite ENDU al link: <https://share.google/4xHUuN8YfbRhpYIVy> entro il giorno 8 aprile 2026.

Quote iscrizione:

GIOVANISSIMI, YA e YB: € 8.00

JUNIOR: € 15.00

TIMING

Elettronico a cura di EvoData. A tutti gli atleti sarà consegnato un chip su cavigliera che dovrà essere riconsegnato al termine della gara.

PUNTEGGI E CLASSIFICHE

Sarà stilata una Classifica Individuale per ogni Categoria maschile e femminile e una Classifica per Società.

CONVENZIONI ALBERGHIERE

Ristorante-pizzeria (con locanda) “Bella Napoli” Corso Milano 40, Vigevano, tel. 0381-71194

INFORMAZIONI

Referente organizzativo: Barbara Molina barbara.molina@centrosantamaria.com (3333163382)

DISTANZE

CATEGORIE	CORSA 1	BICI	CORSA 2
MINICUCCIOLI	100 m	250 m	100 m
CUCCIOLI	200 m	500 m	100 m
ESORDIENTI	400 m	2000 m	200 m
RAGAZZI	1000 m	3000 m	500 m
YA/YB/JUNIOR	2500 m	7200 m	1000 m

MAPPE PERCORSI

MINICUCCIOLI



CUCCIOLI

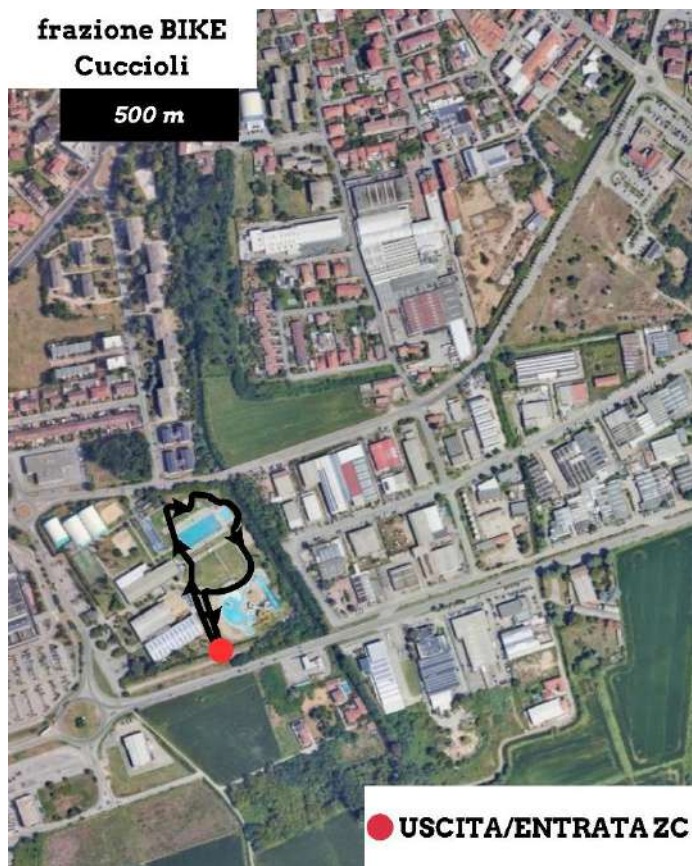
1^a frazione RUN
Cuccioli

200 m



frazione BIKE
Cuccioli

500 m



2^a frazione RUN
Cuccioli

100 m



RAGAZZI

**1^ frazione RUN
Ragazzi**

1000 m - 1 giro



**frazione BIKE
Ragazzi**

3 km - 3 giri



**2^ frazione RUN
Ragazzi**

500 m - 1 giro



ESORDIENTI

1^ frazione RUN
Esordienti

400 m - 1 giro



frazione BIKE
Esordienti

2 km - 2 giri



2^ frazione RUN
Esordienti

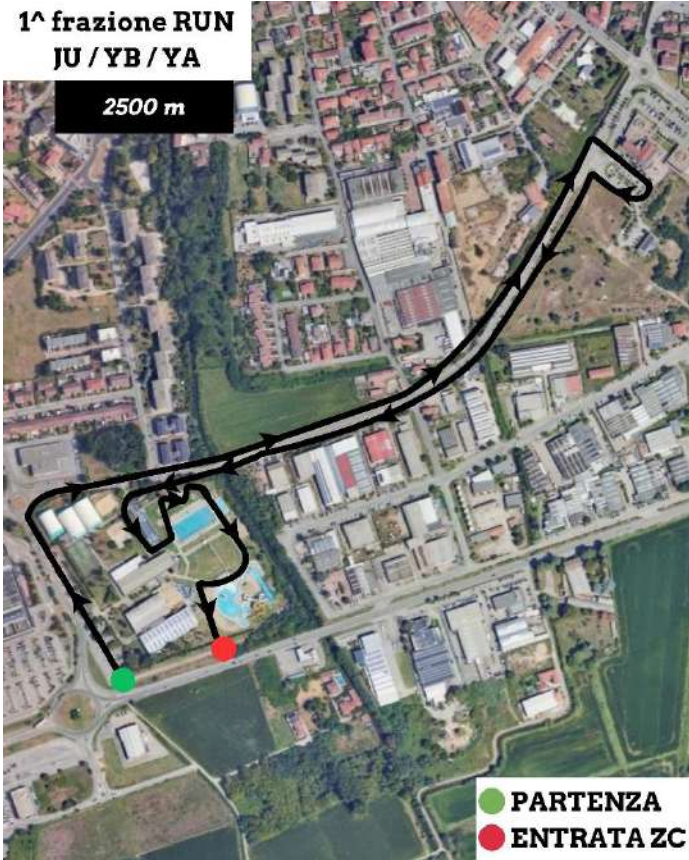
200 m - 1 giro



YOUTH A – YOUTH B - JUNIOR

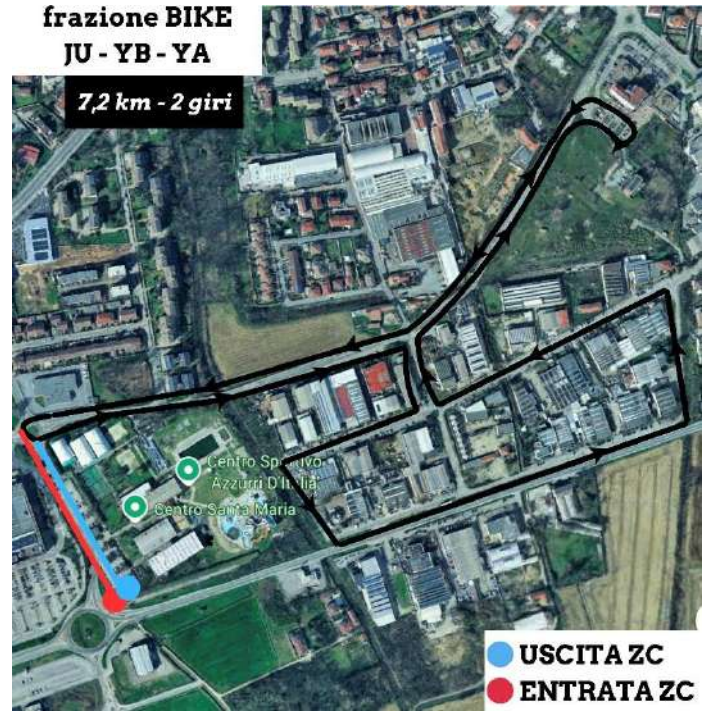
**1^ frazione RUN
JU / YB / YA**

2500 m



**frazione BIKE
JU - YB - YA**

7,2 km - 2 giri



**2^ frazione RUN
JU / YB / YA**

1000 m - 1 giro



OPERAZIONI PRELIMINARI ALLO SVOLGIMENTO DELLA GARA:

- Prendere visione della Zona Cambio e dei flussi relativi a ingressi e uscite.
- Posizionare il numero per il ciclismo, indifferentemente dietro la sella o nell'intersezione tra il tubo orizzontale ed il tubo forcella sul telaio della bici.
- Attaccare il numero pettorale all'elastico.
- Entrare in area cambio con bici e casco regolamentare allacciato.

REGOLAMENTO TECNICO DESUNTO DALLE NUOVE LINEE GUIDA ATTIVITÀ GIOVANILE 2026 (APPENDICE REGOLAMENTARE)

PENALITÀ

Verranno sanzionate, con penalità a tempo, i comportamenti non corretti relativi:

- Alla mount line in uscita dalla T1
- Alla dismount line e ingresso nella T2
- Alla partenza anticipata (da scontare in ZC)
- Al posizionamento del materiale in ZC fuori sede o box
- Littering: abbandono materiale/immondizie lungo i percorsi gara al di fuori delle aree preposte

La penalità è costituita da uno stop di 10 secondi, da scontare se possibile sul posto o nell'ultima frazione di corsa nel rettilineo prima dell'arrivo. Durante i 10 secondi di stop l'atleta non potrà in alcun modo compiere azioni o avvantaggiarsi per il prosieguo della competizione.

TIPOLOGIA BICICLETTE

Le categorie MC/CU/ES/RA utilizzeranno OBBLIGATORIAMENTE la MTB. Le categorie YA/YB/JU utilizzeranno **obbligatoriamente** la bici da corsa tradizionale. E' fatto divieto nella frazione di ciclismo condurre la bicicletta senza mani, non impugnando saldamente il manubrio o assumendo posizioni sul mezzo ritenute pericolose per sé o per gli altri concorrenti. Tutti questi comportamenti rientrano nelle azioni sanzionate con la squalifica immediata. Gli atleti devono condurre il mezzo rispettando il codice della strada, in gara e fuori gara, e in modo da non presentare pericolo per sé e per gli altri. Per tutte le categorie Youth A, Youth B e Junior è ammesso l'uso esclusivo di biciclette da corsa con telai a geometria tradizionale e conformi alle Norme U.C.I. relative all'anno in corso. Per le gare delle categorie Giovanissimi non è ammesso l'uso di biciclette da strada, ma solo MTB. Non vi sono i limiti ai rapporti utilizzabili dalle categorie giovanili ed ai conseguenti sviluppi metrici di cambio e ruota.

UTILIZZO RUOTE

- Nelle gare con scia consentita è permesso l'uso di 12 o più raggi (ruote di tipo STANDARD o non STANDARD), non necessariamente metallici.
- Non è mai permesso l'uso di:
 - a. ruote del tipo lenticolare o a razze
 - b. ruote con un numero di raggi inferiore a 12
- Coperture MTB:
 - a. devono garantire sicurezza, stabilità e controllo del mezzo, senza compromettere in modo significativo la scorrevolezza
 - b. sono da considerarsi ammissibili i modelli di pneumatici MTB di ultima generazione (es. modelli "dry") che presentano tassellature differenziate, purché rispettino i seguenti criteri:
 - i. altezza minima dei tasselli: 2 mm
 - ii. spaziatura minima tra i tasselli: 2 mm (in senso sia orizzontale che verticale). Nei casi in cui questa distanza risulti inferiore, la copertura potrà comunque essere considerata conforme se la struttura della tassellatura garantisce adeguata aderenza e sicurezza
 - iii. larghezza minima del copertone: 2.00 pollici, con indicazione riportata sul fianco del copertone (es. 29x2.00). Fanno eccezione le biciclette utilizzate nelle categorie Cuccioli e inferiori, che montano di serie coperture di larghezza inferiore, come indicato in Tabella 1.
 - c. non è consentito l'utilizzo di coperture riconducibili alle categorie Gravel o Ciclocross.
 - d. resta di competenza del Giudice Arbitro la valutazione finale e la decisione sull'ammissione alla Zona Cambio. Il Giudice potrà verificare la conformità delle coperture, valutandone l'usura, la tassellatura e l'aderenza complessiva
 - e. nella seguente tabella sono indicate le larghezze delle coperture consentite.

Le colonne riportano il diametro della ruota, espresso in pollici, mentre le righe indicano la larghezza della copertura, anch'essa espressa in pollici:

	1.75	1.95	2.00	2.10	2.20	2.25	2.35	2.40
16"	○	○	○	○	○	○	○	○
20"	○	○	○	○	○	○	○	○
24"	X	X	○	○	○	○	○	○
26"	X	X	○	○	○	○	○	○
27.5"	X	X	○	○	○	○	○	○
29"	X	X	○	○	○	○	○	○

Di seguito sono riportati alcuni esempi di tassellature considerate conformi all'utilizzo in gara: pur nella loro varietà, presentano tutte le medesime caratteristiche funzionali richieste dal regolamento.



I suddetti punti non si applicano alle categorie Minicuccioli e Cuccioli, per i quali si rimanda all'utilizzo di coperture che garantiscano sicurezza secondo il buon senso, pur rinviando l'ultima valutazione al Giudice Arbitro che, nel qual caso non reputi idonei i copertoni, può bloccare l'entrata in Zona Cambio all'atleta e la partecipazione alla gara.

Non sono ammesse in nessun caso, per nessuna categoria e nessuna tipologia di gara, le prolunghe/appendici da applicare al manubrio. Tutti i manubri nella parte terminale devono essere chiusi.

MANUBRI



• Larghezza minima manubrio misurata esterno-esterno 400 mm



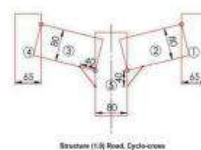
MANUBRI



• Inclinazione max leve freni: 10°
• Distanza minima tra estremità interne leve dei freni: 280 mm



• Dimensione massima esterno-interno: 65 mm



• La dimensione massima della sezione del manubrio è 65/80 mm (vedi diagramma 1.0 Strada/CX)

Strada: casco tradizionale o crono

450x300x210 mm
Almeno 3 punti di ventilazione
Il casco e qualsiasi accessorio non devono estendersi a coprire, ostruire o racchiudere le orecchie (vista laterale)
Visiere integrate o removibili non sono consentite. I caschi devono essere utilizzati senza alcun tipo di visiera applicata o accessori simili a schermi.

RUOTE



• L'altezza massima del cerchio non può misurare più di 65 mm